

LE BÂTIMENT DE LA MAIRIE

Au fil des parutions du bulletin municipal, il nous a semblé intéressant de faire le point sur les tenants et les aboutissants de la maison qui abrite aujourd'hui la Mairie, la Poste, deux cabinets médical et dentaire.

Cette maison, sans doute construite entre 1859 et 1871, appartenait d'après les archives les plus lointaines, aux familles Catherin PILLET et Etienne TAPPONIER.

C'est là qu'est installée en 1880, par un membre de la famille TAPPONIER prénommé Léon, une fabrique de bonneterie dans la partie sud. Au nord, c'est l'habitation agrémentée par un joli parc. Dans la partie médiane on aménage des chambres et des dortoirs pour loger des ouvrières de la région et d'Italie, sémillantes demoiselles courtisées par la jeunesse du Châble. Ce bâtiment est alors connu sous le nom de « Pension ».

Plus tard, des ouvriers spécialisés sont recrutés, par la presse :

- en Tchécoslovaquie : François PLANECK, qui épouse une jeune fille du Châble et crée ensuite sa propre bonneterie à Paris,

- en Allemagne : Paul RAU, en qualité de contremaître de la fabrique. Après le décès de Monsieur TAPPONIER en 1886, Paul RAU prend la direction de la fabrique, épouse Madame Veuve TAPPONIER et s'installe dans la maison bourgeoise. Il fait construire sur la route de Présilly, la manufacture, qui abrite actuellement la Société Alsacienne d'Aluminium. La bonneterie emploie alors 70 à 80 personnes, réel bienfait pour le village.

A la déclaration de guerre en août 1914, Monsieur RAU, allemand, juge préférable de quitter la France pour terminer ses jours à Clarens en Suisse.

C'est pendant ce conflit que Charles CHENEVARD assure à son tour la direction de la manufacture et prend possession avec sa famille de la maison d'habitation.

La fabrique ferme ses portes en 1933. Le côté sud de la demeure est remanié, on y construit des appartements, loués notamment, à des douaniers.

A la deuxième guerre mondiale, M. Frédéric MEYER, propriétaire d'une usine à Sélestat, est contraint, à l'annexion de l'Alsace, d'évacuer les lieux et cherche à se replier vers le sud-est de la France. Un ami lui indique cette usine inoccupée au Châble.

Le premier directeur délégué par M. MEYER, M. FISHER habite la partie nord de la maison, occupée actuellement par le bureau de poste.

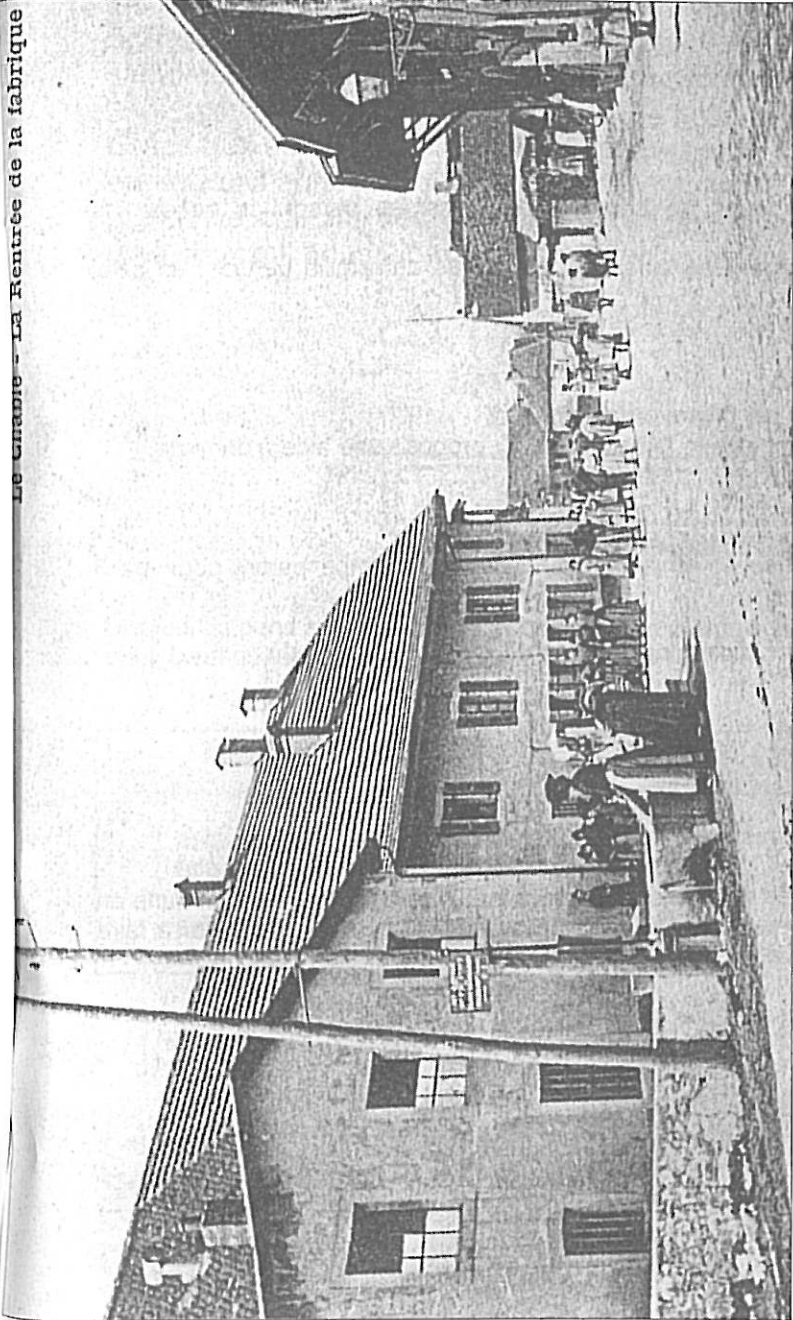
Puis Monsieur MEYER acquiert la propriété CHENEVARD, s'y installe avec sa famille. Les bâtiments d'habitation sont alors agrandis et embellis.

En 1951, la partie sud est complètement reconstruite et luxueusement aménagée par son fils, Monsieur Eric MEYER.

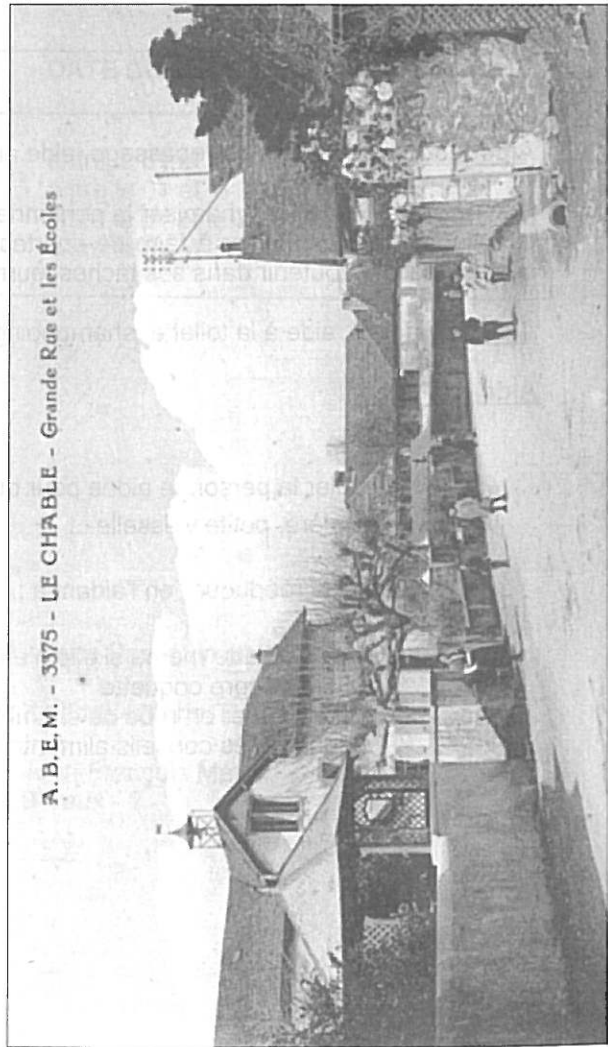
A la mort de Monsieur Frédéric MEYER, l'usine est cédée à un groupe allemand et la maison mise en vente. La commune en fait l'acquisition en 1988.

L'ancienne bonneterie devient Mairie. La demeure bourgeoise abrite, la Poste, le médecin et le dentiste tandis que le parc livré au public offre ses arbres vénérables et sa belle perspective aux promeneurs et aux enfants. Cette bâtisse cossue, dont le destin est intimement lié à celui des propriétaires successifs de ce qui fut bonneterie, manufacture et S.A.A. est donc maintenant, tout en conservant son cachet, partie intégrante du village.

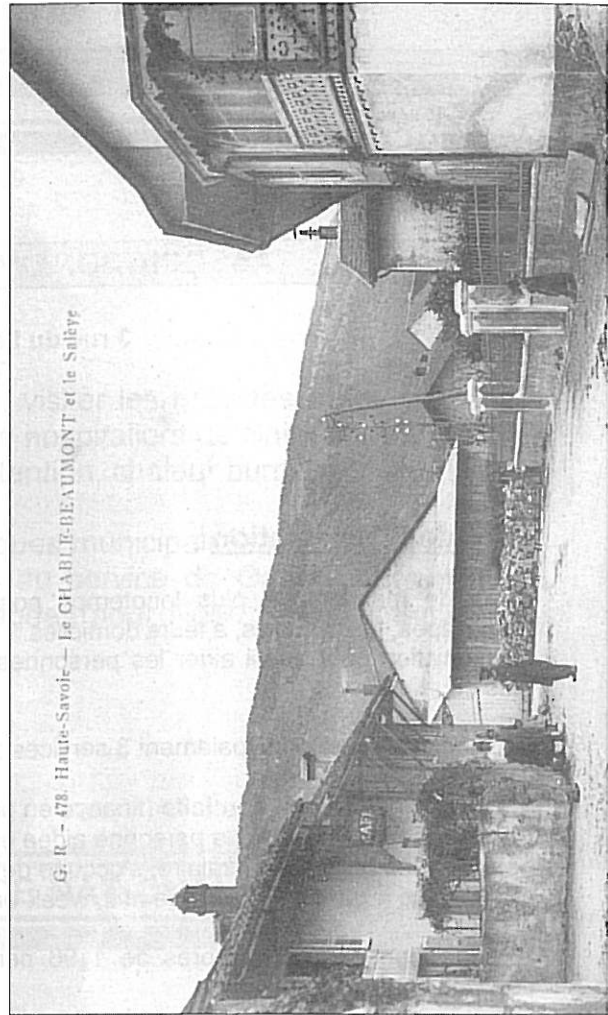
Le Chablais - La Rentrée de la fabrique



A. B. E. M. - 3375 - LE CHABLE - Grande Rue et les Écoles



G. R. - 478 - Haute-Savoie - Le CHABLE-BEAUMONT et le Saltyr



AU CHEZ VOTRE IMPRIMEUR ! 97

ngement de nom

erie Nouvelle devient

IMPRIMERIE

Willière

ance :

BULLETIN

JA

